



**WYKORZYSTANIE FUNDUSZY EUROPEJSKICH
W POWIATOWYM URZĘDZIE PRACY W ŚWIEBODZINIE
w okresie od 1 czerwca 2004 r. do 30 czerwca 2006 r.**

Opracowała:

Monika Wiktorowicz

Specjalista ds. Programów

Asystent sieci EURES

Przedruk w całości lub części dozwolony jest wyłącznie
z podaniem źródła

Świebodzin, lipiec 2006 r.

Spis treści

Wstęp	3
1. Doświadczenia w początkowym okresie wdrażania Europejskiego Funduszu Społecznego w Polsce	6
2. Wykorzystanie środków w ramach Europejskiego Funduszu Społecznego w Powiatowym Urzędzie Pracy w Świebodzinie	9
2.1. Perspektywy dla młodzieży w powiecie świebodzińskim	9
2.2. Wspieranie osób bezrobotnych, w tym długotrwale bezrobotnych na terenie powiatu.....	19
Podsumowanie	27

Wstęp

Po referendum, w którym Polacy podjęli decyzję o przystąpieniu do Unii Europejskiej, nabrały tempa przygotowania do ostatecznego wdrożenia systemów wykorzystania funduszy strukturalnych. Prowadzono negocjacje z Komisją Europejską na temat ostatecznego kształtu programów operacyjnych, które zgodnie z zapisami w Narodowym Planie Rozwoju¹, obrazują sposób wykorzystania funduszy strukturalnych².

Wszyscy uczestnicy procesu wdrażania funduszy strukturalnych stanęli przed trudnym zadaniem. Zarówno strona rządowa, programując i koordynując ten skomplikowany i przeprowadzany na niespotykaną skalę projekt, jak i potencjalni projektodawcy, w tym Powiatowy Urząd Pracy w Świebodzinie, którzy stanęli przed koniecznością nie tylko stworzenia właściwego projektu, ale również stałego jego monitoringu i prowadzenia działań administracyjnych, zgodnych z wymogami unijnymi.

Wykorzystywanie funduszy z zewnątrz na taką skalę to swoiste novum dla Polski, dlatego też na początku tej drogi zdarzały się potknięcia. Jednakże, jak stwierdziła Danuta Hubner w wypowiedzi dla Polskiej Agencji Prasowej³, *„w pierwszym roku członkostwa w UE Polska zrobiła właściwie wszystko, co było do zrobienia”*. Zastrzegła jednak, iż jest to dopiero początek całego procesu. *„Czekamy na moment, gdy z Brukseli zaczną sływać pierwsze faktury związane z funduszem spójności, żeby zobaczyć, jak przebiega proces wdrażania projektów”* – wyjaśniła unijna komisarz UE ds. rozwoju regionalnego.

¹ Narodowy Plan Rozwoju na lata 2004 – 2006 (zwany w dalszej części NRP) stanowi podstawę do opracowania programów operacyjnych. W NRP analizie poddano sytuację społeczną i gospodarczą kraju w latach 1990 – 2003. Zarysowano również programy operacyjne, inicjatywy wspólnotowe oraz stworzono szacunkowy plan finansowy wykorzystania środków przyznanych Polsce na lata 2004 – 2006.

² G. Popowicz, Europejski Fundusz Społeczny – przykłady dobrych praktyk [w:] Rynek Pracy nr 4(136) z 2003 r., MGPIPS Warszawa sierpień 2003 r., s. 245.

³ D. Hubner była gościem wyjazdowego posiedzenia frakcji Parlamentu Europejskiego Unia na rzecz Europy Narodów (UEN), które odbywało się w Zakopanem w dniach od 29 maja do 1 czerwca 2006 r.

Każdy z uczestników ma ważne miejsce w procesie wykorzystywania środków unijnych. Nie można tu jednak zapominać o celach, dla jakich utworzone zostały fundusze unijne. Europejski Fundusz Społeczny funkcjonuje przede wszystkim jako finansowe wsparcie Europejskiej Strategii Zatrudnienia⁴.

Potencjalni projektodawcy już kilka lat przed przystąpieniem Polski do struktur Unii przygotowywani byli do umiejętnego wykorzystania funduszy według unijnych reguł dzięki programom przedakcesyjnym, jednak nie były to projekty na tak wielką skalę. Tym ważniejsze stało się odpowiednie przygotowanie projektów, które mogłyby mieć szansę na realizację i osiągnięcie założonych przez Sektorowy Program Operacyjny Rozwój Zasobów Ludzkich⁵ celów⁶.

Powstaje jednakże pytanie skąd czerpać wiedzę i umiejętności w tym zakresie? Z pomocą przyszła europejska wspólnota, która oprócz wsparcia finansowego dysponuje równocześnie olbrzymim bankiem danych informacji, ale przede wszystkim przykładami dobrych praktyk. Doświadczenia krajów członkowskich Unii Europejskiej podczas kolejnych okresów budżetowych ukazywało znaczenie, jakie ma EFS w walce z bezrobociem, działaniami na rzecz zatrudnienia i integracji na rynku pracy⁷.

⁴ Pierwsze Wytyczne w sprawie zatrudnienia przyjęte zostały podczas Szczytu Luksemburskiego w Sprawie Zatrudnienia (listopad 1997). Oparte zostały one na czterech tzw. filarach, które stanowią trzon Europejskiej Strategii Zatrudnienia: poprawa zdolności do uzyskiwania i utrzymania poprzez rozwój jakości zasobów ludzkich, rozwój przedsiębiorczości, poprawa zdolności adaptacyjnych przedsiębiorstw i pracowników, wzmocnienie polityki równości szans na rynku pracy. Rada Europejska wytyczyła strategiczne cele unijnej polityki zatrudnienia. Ustalono, że do roku 2010 osiągnięte zostanie w Unii pełne zatrudnienie, co wyrażać się ma osiągnięciem wskaźnika zatrudnienia na poziomie 70% (60% w przypadku kobiet). Zwrócono przy tym uwagę na szczególne znaczenie kwalifikacji zawodowych, mobilności i dostępu do szkolenia ustawicznego oraz na potrzebę wzmocnienia działań na rzecz umożliwienia kobietom łączenia funkcji zawodowych i rodzinnych. W czerwcu 2003 roku zakomunikowano nowe Wytyczne w sprawie Zatrudnienia. Ustalono następujące cele Europejskiej Strategii zatrudnienia na lata 2004 - 2010: pełne zatrudnienie, poprawa jakości i produktywności pracy, wzmocnienie spójności społecznej i integracji. Członkowie Unii Europejskiej winni uwzględniać w swych politykach: aktywne i zapobiegawcze działania w stosunku do bezrobotnych i biernych zawodowo, tworzenie miejsc pracy i przedsiębiorczość, promocję adaptacyjności i mobilności na rynku pracy, promocję rozwoju kapitału ludzkiego i uczenia się przez całe życie, wzrost podaży pracy i promocja aktywnego starzenia się, równość płci, wspieranie integracji i zwalczanie dyskryminacji osób niepełnosprawnych na rynku pracy, uczynienie pracy płatną, przekształcanie nielegalnej pracy w regularne zatrudnienie, zmniejszanie regionalnych różnicowań w zatrudnieniu.

⁵ Zwany dalej SPO RZL.

⁶ G. Popowicz, Europejski Fundusz Społeczny ..., op. cit., s. 246.

⁷ Ibidem, s. 247.

Poniższe przykłady dotyczą wykorzystania środków w ramach Europejskiego Funduszu Społecznego w powiecie świebodzińskim przez Powiatowy Urząd Pracy w Świebodzinie. W chwili obecnej Urząd może się już pochwalić pierwszymi sukcesami, związanymi z efektywnym wykorzystaniem środków w ramach EFS.

Rynek pracy powiatu świebodzińskiego nie jest oderwany od rynku pracy w Polsce. Podobnie jak w całym kraju występuje tu problem dużego bezrobocia wśród młodzieży, wiele osób pozostaje w rejestrze Urzędu przez okres dłuższy niż 12 miesięcy, ponad połowę ogółu zarejestrowanych stanowią kobiety i osoby zamieszkałe na terenach wiejskich. Dlatego też działania Powiatowego Urzędu Pracy w Świebodzinie skupiają się na zapewnieniu pomocy tym grupom bezrobotnych w ramach działań 1.2 schemat a) Wspieranie młodzieży na rynku pracy i 1.3 schemat a) Wspieranie osób bezrobotnych, w tym długotrwale bezrobotnych w ramach SPO RZL ze szczególnym uwzględnieniem udziału w nich kobiet i osób zamieszkałych na terenach wiejskich.

W tym miejscu wspomnieć należy, iż środki przyznawane na realizację poszczególnych działań nie stanowią 100% budżetu projektu. Zgodnie z zapisami Uzupełnienia SPO RZL w ramach działania 1.2 schemat a) dofinansowanie stanowi 72,57%⁸, zaś w ramach działania 1.3 schemat a) urzędy pracy liczyć mogą na dofinansowanie na poziomie 73,74%⁹. Pozostała część budżetu to Fundusz Pracy (odpowiednio 27,43% i 26,26%).

⁸ Ministerstwo Gospodarki i Pracy, Uzupełnienie Sektorowego Programu Operacyjnego Rozwój Zasobów Ludzkich (zwany dalej U SPO RZL), luty 2005, s. 38

⁹ Ibidem, s. 46

1. Doświadczenia w początkowym okresie wdrażania Europejskiego Funduszu Społecznego w Polsce

Pierwsze projekty realizowane przez Powiatowy Urząd Pracy w Świebodzinie wdrażane były w okresie od 1 czerwca 2004 r. do 31 grudnia 2005 r. Tak szybkie sięgnięcie po środki unijne możliwe było jedynie dzięki wcześniejszym licznym konsultacjom pracowników Powiatowego Urzędu Pracy w Świebodzinie z pracownikami Wojewódzkiego Urzędu Pracy¹⁰ w Zielonej Górze. Realizację projektów poprzedziły liczne spotkania w WUP, nie tylko Dyrektora Urzędu, ale przede wszystkim pracowników merytorycznych. W ramach tych konsultacji pracownicy Powiatowego Urzędu Pracy w Świebodzinie otrzymali wiedzę na temat nie tylko sposobu wypełniania formularza wniosku o dofinansowanie realizacji projektu, ale także o podstawowych zasadach prawidłowego konstruowania wniosku i o zasadach promocji i informowania społeczności lokalnej.

Z perspektywy czasu należy ocenić, iż początkowy okres wdrażania projektów współfinansowanych przez Europejski Fundusz Społeczny nie był okresem łatwym. Przy tworzeniu projektów najistotniejsze problemy wynikały z opóźnień dotyczących dokumentów programowych. Odkładanie w czasie wprowadzało atmosferę niepewności, nerwowości i w konsekwencji skutkowało opóźnieniami realizowanych działań. Również zmiana ustawy na nową o promocji zatrudnienia i instytucjach rynku pracy¹¹ oraz brak przepisów wykonawczych powodowały niepewność planistyczno-realizacyjną, dlatego też część nowych instrumentów aktywizacyjnych, jak np. przygotowanie zawodowe w miejscu pracy, refundacja kosztów opieki nad osobą zależną, czy dotacje na rozpoczęcie własnej działalności gospodarczej nie zostały uwzględnione i zrealizowane w projektach.

¹⁰ Zwany dalej WUP.

¹¹ Ustawa z dnia 20 kwietnia 2004 r. o promocji zatrudnienia i instytucjach rynku Pracy (Dz. U. Nr 91, poz. 1001, z późniejszymi zmianami)

Te niekorzystne doświadczenia spowodowały, że Powiatowy Urząd Pracy w Świebodzinie, aby jak najefektywniej wykorzystać przyznane środki, zmuszony był do złożenia zaktualizowanej wersji wniosku o dofinansowanie realizacji projektu.

Podobnie jak w przypadku sytuacji na rynku pracy, tak również przy wdrażaniu projektów, wszystkie powiatowe urzędy pracy w całej Polsce borykały się z ww. problemami¹².

Dlatego też w dniu 6 grudnia 2005 r. został przyjęty przez Radę Ministrów program naprawczy, zwiększający absorpcję funduszy strukturalnych w ramach Narodowego Planu Rozwoju. Powstał on ze względu na potrzebę usprawnienia procesu wdrażania unijnych funduszy w Polsce. Przewidywał wprowadzenie zdecydowanych uproszczeń pozwalających na przyspieszenie wykorzystania funduszy strukturalnych¹³.

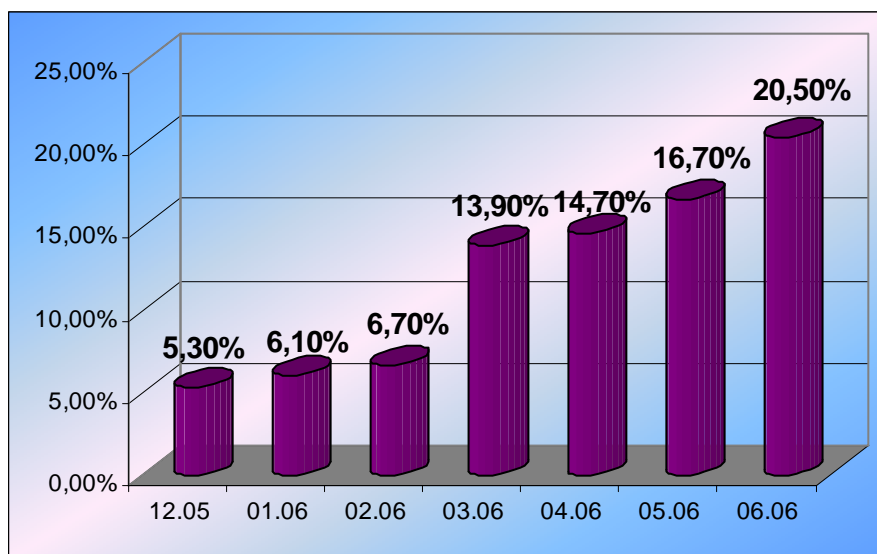
Mierzalne efekty prac zespołu naprawczego są widoczne w postaci istotnego zwiększenia kwot płatności z konta programowego Instytucji Zarządzającej SPO RZL. Na koniec grudnia 2005 r. w ramach całego programu zrefundowano prawie 302,5 mln zł. Na koniec czerwca 2006 r. kwota ta wynosiła już 1,2 mld zł, a więc prawie czterokrotnie więcej. Do czasu wprowadzenia programu naprawczego istniało realne ryzyko niewykorzystania budżetu współfinansowanego z Europejskiego Funduszu Społecznego, przeznaczanego na realizację programu w latach 2004-2006 (alokacja na 2004 r.). Obecnie ryzyko to zostało zażegnane¹⁴.

¹² M. Biernacki, Doświadczenia Powiatowego Urzędu Pracy w Sokółce w pierwszym roku wdrażania Europejskiego Funduszu Społecznego w Polsce

¹³ Ministerstwo Rozwoju Regionalnego Stanowisko ds. Informacji i Promocji, Rezultaty programu naprawczego dla Sektorowego Programu Operacyjnego Rozwój Zasobów Ludzkich (SPO RZL) 2004 – 2006, Warszawa lipiec 2006 r., s. 1

¹⁴ Ibidem, s. 1-2.

Wykres nr 1. Postęp realizacji zobowiązań SPO RZL na cały okres programowania (2004 – 2006)



Źródło: Opracowanie własne na podstawie „Rezultatów programu naprawczego dla Sektorowego Programu Operacyjnego Rozwój Zasobów Ludzkich (SPO RZL) 2004 – 2006”, Ministerstwa Rozwoju Regionalnego Warszawa lipiec 2006 r., str. 1.

Do lepszego wdrażania SPO RZL przyczyniły się ostatnie zmiany legislacyjne, będące rezultatem prac zespołu naprawczego. Wprowadzono wiele zmian mających na celu uproszczenie i uporządkowanie wzoru sprawozdań z realizacji projektu, Działania oraz Programu Operacyjnego. W sprawozdaniach wprowadzono tabele dotyczące pomocy publicznej oraz rozszerzono tabele dotyczące liczby ostatecznych beneficjentów objętych wsparciem, co pozwoli skuteczniej monitorować przepływ osób, natężenie udzielonego wsparcia oraz przerwanie udziału w projekcie. Uproszczono procedurę wprowadzania zmian przez beneficjentów do projektów, W dalszym ciągu trwają prace nad uproszczeniem systemu wdrażania SPO RZL¹⁵.

¹⁵ Ibidem, s. 3-4.

2. Wykorzystanie środków w ramach Europejskiego Funduszu Społecznego w Powiatowym Urzędzie Pracy w Świebodzinie

2.1 Perspektywy dla młodzieży w powiecie świebodzińskim

W początkowym okresie Powiatowy Urząd Pracy w Świebodzinie realizował projekt pod tytułem „Szkolenie, staże, praca dla młodzieży do lat 25 powiatu świebodzińskiego”, który skierowany był do młodzieży bezrobotnej zarejestrowanej w Urzędzie, w tym również do absolwentów. Wsparciem zostało objętych ogółem 68 osób, w tym 39 osób to absolwenci.

Celem strategicznym tego projektu było udzielenie możliwie pełnego wsparcia młodzieży, w tym absolwentom wszystkich typów szkół tak, by nie stawali się długotrwale bezrobotnymi¹⁶.

Do celów operacyjnych projektu zaliczyć można podniesienie kwalifikacji zawodowych osób młodych w dziedzinach odpowiadających potrzebom lokalnego rynku pracy, nabycie umiejętności w zakresie aktywnych metod poszukiwania pracy i samopromocji oraz zdobycie doświadczenia zawodowego poprzez podjęcie stażu zawodowego czy też pracy interwencyjnej¹⁷ w ramach prac subsydiowanych (dofinansowanych)¹⁸.

W ramach tego projektu wsparciem objęto 46 młodych osób pozostających w ewidencji Urzędu poniżej 6 miesięcy, 8 osób zarejestrowanych od 6 do 12 miesięcy oraz 14 osób bezrobotnych przez okres od 12 do 24 miesięcy. Z 68 osób, w projekcie udział wzięło 50 kobiet. Swoje kwalifikacje w ramach szkoleń podniosło 36 osób, w tym 11 mężczyzn i 25 kobiet. Ze staży zawodowych skorzystały

¹⁶ www.pup.swiebodzin.pl/EFS

¹⁷ Art. 2 ust. 1 pkt. 26 ustawy z dnia 20 kwietnia 2004 r. o promocji zatrudnienia i instytucjach rynku pracy definiuje prace interwencyjne jako zatrudnienie bezrobotnego przez pracodawcę, które nastąpiło w wyniku umowy zawartej ze starostą i ma na celu wsparcie osób będących w szczególnej sytuacji na rynku pracy, o których mowa w art. 49 (m.in. młodzież do 25 roku życia).

¹⁸ www.pup.swiebodzin.pl/EFS

52 osoby, w tym 10 mężczyzn i 42 kobiety, a pracę w ramach prac interwencyjnych podjęło 7 osób, w tym 5 mężczyzn i 2 kobiety¹⁹.

W ramach projektu poczyniono założenie, iż po zakończeniu w nim udziału 20 osób podejmie stałą pracę, 2 osoby podejmą lub kontynuować będą edukację i szkolenia, 2 osoby zmienią miejsce zamieszkania poza teren powiatu lub powołane zostaną do zasadniczej służby wojskowej, a 48 osób pozostanie bez pracy²⁰.

Rezultaty projektu były znacznie lepsze. 25 osób podjęło zatrudnienie, jedna osoba zmieniła miejsce zamieszkania poza teren działania Urzędu, zaś 42 osoby pozostały bez pracy bezpośrednio po zakończeniu udziału w projekcie²¹. W okresie po zakończeniu udziału w projekcie następował stopniowy wzrost liczby osób zatrudnionych przy jednoczesnym spadku liczby osób pozostających bez pracy. Do 31 grudnia 2005 r. efektywność projektu kształtowała się na poziomie 76% (50 osób podjęło zatrudnienie)²².

Dużym sukcesem projektu jest przełamanie wewnętrznych barier tkwiących w świadomości osób bezrobotnych. Widoczna jest większa samodzielność w poszukiwaniu zatrudnienia na otwartym rynku pracy. Następuje stopniowa integracja osób o niskich kwalifikacjach zawodowych. Obserwuje się również wzrost motywacji do działań zmieniających sytuację życiową oraz zwiększenie aktywności społecznej tej grupy bezrobotnych. Zauważalnym efektem projektu jest również zmiana postaw pasywnych na aktywne²³.

Pomimo osiągnięcia zakładanych rezultatów, a nawet ich przekroczenia, nie wykorzystano całej puli środków przeznaczonych na ten cel. Spowodowane to było z jednej strony problemami niezależnymi od Urzędu, opisanymi wyżej, z drugiej zaś strony nieufnością samych bezrobotnych do projektu. Ponadto niektóre

¹⁹ Powiatowy Urząd Pracy w Świebodzinie, Sprawozdanie końcowe z realizacji projektu z dnia 25 stycznia 2006 r., s. 5

²⁰ Ibidem, s. 11

²¹ Ibidem, s. 11

²² www.pup.swiebodzin.pl/EFS

²³ Powiatowy Urząd Pracy w Świebodzinie, Sprawozdanie końcowe ..., op. cit., s. 3

szkolenia przeprowadzone w ramach projektu okazały się mniej kosztowne niż zakładano²⁴. Z założonego na poziomie 259,8 tys. zł. wsparcia wykorzystano w ramach projektu 228,2 tys. zł. Szczegółowy budżet projektu oraz wykorzystanie środków przedstawia tabela nr 1.

Tabela nr 1. Postęp realizacji planu finansowego za okres od 1 czerwca 2004 r. do 31 grudnia 2005 r.

Kategoria wydatku	Wartość wydatku		
	Założenia	Wydatki ogółem	%
Wydatki kwalifikowalne	259 750,00 zł.	228 191,59 zł	87,85%
Wydatki dotyczące beneficjentów ostatecznych	224 040,00 zł.	199 996,83 zł.	89,27%
subsydiowane zatrudnienie	28 350,00 zł.	37 752,09 zł.	133,16%
staże zawodowe	145 410,00 zł.	159 832,93 zł.	109,92%
dotacje dla rozpoczynających działalność gospodarczą	36 000,00 zł.	0,00 zł.	0,00%
koszty dojazdu	14 280,00 zł.	2 411,81 zł.	16,89%
Inne wydatki	35 710,00 zł.	28 194,80 zł.	78,95%
koszty szkolenia	35 710,00 zł.	28 194,80 zł.	78,95%
Całkowite wydatki projektu	259 750,00 zł.	226 992,41 zł.	87,39%

Źródło: Opracowanie własne na podstawie Sprawozdania końcowego z realizacji projektu Powiatowego Urzędu Pracy w Świebodzinie.

Nauczeni doświadczeniem pierwszego tak kompleksowego projektu pracownicy Powiatowego Urzędu Pracy w Świebodzinie przystąpili do złożenia kolejnego wniosku aplikującego o środki strukturalne. Projekt ten jest jeszcze w takcie realizacji (okres wdrażania od 1 czerwca 2005 r. do 31 grudnia 2006 r.). Projekt ten nosi tytuł „Młodzież świebodzińska = młodzież aktywna” i również jest skierowany do młodzieży poniżej 25 roku życia, bezrobotnej przez okres do 24 miesięcy, bezrobotnych absolwentów wszystkich typów szkół oraz osób poniżej 25 roku życia, zarejestrowanych jako bezrobotne przez okres do 24 miesięcy, chcących rozpocząć działalność gospodarczą.

²⁴ Ibidem, s. 4

Dodać należy, że projekt ten zajął na liście rankingowej Komisji Oceny Projektów²⁵ Wojewódzkiego Urzędu Pracy w Zielonej Górze zaszczytne trzecie miejsce, co oznaczać może, iż jest on wzorcowy.

Celem strategicznym projektu jest zaktywizowanie ww. grup młodzieży. Spodziewanym efektem realizowanego programu jest także poszerzenie zakresu umiejętności absolwentów poprzez szkolenia. Ma to bezpośredni wpływ na zwiększenie ich konkurencyjności na lokalnym rynku pracy²⁶.

W projekcie tym założono zrekrutowanie 115 osób bezrobotnych z podanych powyżej grup bezrobotnych²⁷. Z uwagi na to, że pierwszy projekt zakończył się dużą efektywnością, gwałtownie wzrosło zainteresowanie bezrobotnych przystąpieniem do udziału w kolejnym przedsięwzięciu. Konieczna okazała się nie tylko rekrutacja, ale i selekcja młodzieży. Mimo tak dużego zainteresowania nie udało się uniknąć przerywania udziału w projekcie przez osoby bezrobotne. Swoją udział w projekcie do 31 grudnia 2005 r. przerwało 18 Beneficjentów Ostatecznych²⁸

W ramach tego projektu do 31 grudnia 2005 r. zaktywizowane zostały 123 osoby w wieku do 25 lat oraz 4 absolwentów szkół wyższych w wieku do 27 lat, z czego 70 osób to absolwenci. W ramach tego projektu objęto wsparciem 71 kobiet i 56 mężczyzn. Wszyscy Beneficjenci Ostateczni skorzystali z usług Pośredników Pracy i Doradcy Zawodowego. Ponadto 66 osób podjęło staż zawodowy w miejscu pracy, zaś 7 osób zostało skierowanych do odbycia

²⁵ Komisja Oceny Projektów – komisja powoływana przez Końcowego Beneficjenta do oceny merytorycznej wniosku o finansowanie projektu. Ocena Komisji stanowi podstawę do ułożenia listy rankingowej projektów i rekomendowanych do akceptacji dyrektorowi instytucji beneficjenta końcowego. W skład Komisji wchodzi przedstawiciele instytucji beneficjenta końcowego. Mogą w niej także uczestniczyć niezależni eksperci powołani w ramach Pomocy Technicznej Programu.

²⁶ Powiatowy Urząd Pracy w Świebodzinie, Wniosek o dofinansowanie realizacji projektu w okresie od 1 czerwca 2005 r. do 31 grudnia 2006 r. z 20 maja 2005 r., s. 3.

²⁷ Ibidem, s. 21.

²⁸ Beneficjent Ostateczny (BO) - osoba, instytucja lub środowisko (grupa społeczna) bezpośrednio korzystająca z wdrażanej pomocy, w przypadku urzędów Pracy BO są osoby bezrobotne.

przygotowania zawodowego w miejscu pracy, 40 osób skorzystało ze szkoleń, a 4 osobom udzielono dotacji na rozpoczęcie własnej działalności gospodarczej. Do dnia 31 grudnia 2005 r. zatrudnienie podjęły 22 osoby. Dodać należy, że jeszcze 35 osób kontynuuje staże i przygotowania zawodowe w miejscu pracy w 2006 roku, stąd też liczba zatrudnionych będzie się sukcesywnie zwiększać²⁹.

Wśród BO przeprowadzono ankiety dotyczące zadowolenia klientów z udziału w projekcie. Uczestnicy projektu bardzo wysoko ocenili swój udział w projekcie jako przydatny na rynku pracy.

Zgodnie z założeniami programowymi w ramach projektu przewidziano promocję – również materiały promocyjne w postaci kubków, długopisów i notesów z logo EFS wręczane Beneficjentom Ostatecznym jako „nagroda” za udział w projekcie³⁰.

Z uwagi na fakt coraz większego zainteresowania młodych osób przystąpieniem do udziału w projekcie do 31 grudnia 2005 r. (czyli przez okres 6 miesięcy) wykorzystano z kwoty przyznanego wsparcia ponad 65% środków. Szczegółowe założenia, jak również ich wykonanie obrazuje tabela nr 2.

**Tabela nr 2. Postęp realizacji planu finansowego za okres
od 1 czerwca 2005 r. do 31 grudnia 2005 r.**

²⁹ Powiatowy Urząd Pracy w Świebodzinie, Informacja o efektach projektu, styczeń 2006 r., www.swiebodzin.pl/EFS

³⁰ Powiatowy Urząd Pracy w Świebodzinie, Wniosek o dofinansowanie ..., op. cit., s. 4

Kategoria wydatku	Wartość wydatku		
	Założenia	Wydatki	%
Wydatki kwalifikowalne	446 607,20 zł.	291 042,28 zł.	65,17%
Wydatki dotyczące beneficjentów ostatecznych	390 211,20 zł.	245 276,44 zł.	62,86%
staże/przygotowanie zawodowe	292 614,00 zł.	179 386,98 zł.	61,30%
dotacje dla rozpoczynających działalność gospodarczą	57 500,00 zł.	46 000,00 zł.	80,00%
stypendia szkoleniowe	11 147,20 zł.	11 847,78 zł.	106,28%
badania lekarskie	1 750,00 zł.	1 035,00 zł.	59,14%
koszty dojazdu	27 200,00 zł.	7 006,68 zł.	25,76%
Inne wydatki	56 396,00 zł.	45 765,84 zł.	81,15%
koszty administracyjne	320,00 zł.	310,86 zł.	97,14%
audyt zewnętrzny	10 820,00 zł.	3 050,00 zł.	28,19%
promocja	8 356,00 zł.	6 394,98 zł.	76,53%
koszty szkolenia	36 900,00 zł.	36 010,00 zł.	97,59%
Całkowite wydatki projektu	446 607,20 zł.	291 042,28 zł.	65,17%

Źródło: Opracowanie własne na podstawie Sprawozdania rocznego za rok 2005 z realizacji projektu Powiatowego Urzędu Pracy w Świebodzinie.

Jak widać z powyższego rośnie zaufanie do udziału w projekcie wśród Beneficjentów Ostatecznych, a także zaobserwować można trend wzrostowy w efektywności wykorzystania unijnych środków.

Trend ten zaobserwować można zwłaszcza, gdy porównaniu podda się okres do 30 czerwca 2006 r. W tabeli nr 3 zamieszczono wykorzystanie środków od początku trwania projektu, tj. od 1 czerwca 2005 r.

Zmiany założeń w okresie pomiędzy sprawozdaniem rocznym za 2005 r. a sprawozdaniem za II kwartał 2006 r. wynikają z wprowadzonych i zaakceptowanych przez Instytucję Wdrażającą (Wojewódzki Urząd Pracy w Zielonej Górze) zmian.

Tabela nr 3. Postęp realizacji planu finansowego za okres od 1 czerwca 2005 r. do 30 czerwca 2006 r.

Kategoria wydatku	Wartość wydatku		
	Założenia	Wydatki ogółem	%
Wydatki kwalifikowalne	446 607,20 zł	389 278,89 zł	87,16%
Wydatki dotyczące BO	392 477,40 zł	343 513,05 zł	87,52%
Stáže zawodowe, przygotowanie zawodowe	284 592,00 zł	271 471,47 zł	95,39%
Dotacje na rozpoczęcie działalności gospodarczej	72 800,00 zł	45 182,03 zł	62,06%
Stypendia szkoleniowe	12 060,40 zł	12 042,95 zł	99,86%
Badania lekarskie	1 825,00 zł	1 110,00 zł	60,82%
Koszty dojazdu	21 200,00 zł	13 706,60 zł	64,65%
Inne wydatki	54 129,80 zł	45 765,84 zł	84,55%
Materiały biurowe	441,80 zł	310,86 zł	70,36%
Audyt zewnętrzny	8 460,00 zł	3 050,00 zł	36,05%
Promocja	8 328,00 zł	6 394,98 zł	76,79%
Koszty szkolenia	36 900,00 zł	36 010,00 zł	97,59%
Całkowite wydatki projektu	446 607,20 zł	389 789,89 zł	87,16%

Źródło: Opracowanie własne na podstawie Sprawozdania za II kwartał 2006 r. z realizacji projektu Powiatowego Urzędu Pracy w Świebodzinie.

Tabela obrazuje, jak bardzo zwiększył się stopień absorpcji środków pomocowych na terenie powiatu świebodzińskiego.

Aby jeszcze bardziej zacieśnić istniejącą już współpracę z partnerami lokalnego rynku pracy w ramach projektu założono i przeprowadzono spotkanie informacyjno – promocyjne z pracodawcami z terenu powiatu³¹. Na spotkaniu tym przybliżono pracodawcom problematykę projektu i zachęcono do brania w nim aktywnego udziału.

Dlatego też zachęcony sukcesami Powiatowy Urząd Pracy w Świebodzinie od 1 stycznia 2006 r. realizuje kolejny projekt w ramach SPO RZL działanie 1.2 schemat a) pod tytułem „Młodzież przyszłością powiatu świebodzińskiego”³². Na uwagę zasługuje fakt, że wraz ze złożeniem każdego projektu rośnie pula środków w ramach Europejskiego Funduszu Społecznego pozyskana na rzecz powiatu

³¹ Ibidem, s. 9.

³² Powiatowy Urząd Pracy w Świebodzinie, Wniosek o dofinansowanie realizacji projektu w okresie od 1 stycznia 2006 r. do 31 grudnia 2006 r. z dnia 29 stycznia 2006 r., s. 1.

świebodzińskiego. Z każdym rokiem rośnie również efektywność wykorzystywanych środków. Można śmiało stwierdzić, że Powiatowy Urząd Pracy w Świebodzinie zdał egzamin z pozyskiwania środków finansowych na walkę z bezrobociem.

Najnowszy projekt przewiduje wsparcie 99 osób bezrobotnych wśród grupy młodzieży poniżej 25 roku życia, bezrobotnej przez okres do 24 miesięcy, bezrobotnych absolwentów wszystkich typów szkół oraz osób poniżej 25 roku życia, zarejestrowanych jako bezrobotne przez okres do 24 miesięcy, chcących rozpocząć działalność gospodarczą, a także absolwentów szkół wyższych do 27 roku życia³³.

W ramach projektu założono wsparcie Beneficjentów Ostatecznych w ramach pośrednictwa pracy i poradnictwa zawodowego (wszyscy BO – 99 osób), staży zawodowych (dla 83 osób), przygotowań zawodowych w miejscu pracy (dla 4 osób), szkolenia z zakresu zakładania i prowadzenia własnej działalności gospodarczej (dla 8 osób) oraz udzielenie dotacji na rozpoczęcie własnej działalności gospodarczej (dla 4 osób)³⁴. Ten projekt również cieszy się niesłabnącym zainteresowaniem osób bezrobotnych. Wpływ na to może mieć w dużym stopniu akcja informacyjna i promocyjna, ale jak wynika z ankiet wśród uczestników projektu, znaczącą rolę odgrywają również pozytywne rekomendacje osób biorących udział w poprzednich projektach³⁵.

Poza wsparciem podstawowym zaproponowano również młodym osobom biorącym udział w projekcie wsparcie towarzyszące w postaci pomocy opiekuna w trakcie szkolenia (dla 8 osób), stypendia stażowe (dla 83 osób), stypendia w ramach przygotowań zawodowych (dla 4 osób) stypendia szkoleniowe (dla 8 osób), wydatki związane z transportem na miejsce stażu (dla 38 osób), na miejsce szkolenia (dla 3 osób), badania lekarskie przed stażem zawodowym (dla 43 osób)

³³ Ibidem, s. 3.

³⁴ Ibidem, s. 23.

³⁵ M. Wiktorowicz, Analiza Beneficjentów Ostatecznych projektu „Młodzież przyszłością powiatu świebodzińskiego, Powiatowy Urząd Pracy w Świebodzinie, lipiec 2006 r., s. 17

oraz badania lekarskie przed przygotowaniem zawodowym (dla 4 osób)³⁶.

W przypadku tego projektu trudno jeszcze mówić o efektach długofalowych w postaci zatrudnienia po zakończeniu udziału w projekcie, gdyż do 30 czerwca 2006 r. zakończyło swój udział w projekcie 25 osób, z czego 3 podjęły własną działalność gospodarczą, a 7 osób podjęło zatrudnienie³⁷.

Wydatki za pierwsze półrocze trwania projektu przedstawia tabela nr 4.

³⁶ Powiatowy Urząd Pracy w Świebodzinie, Wniosek o dofinansowanie realizacji projektu ..., op. cit., s. 24

³⁷ Powiatowy Urząd Pracy w Świebodzinie, Sprawozdanie z realizacji projektu za I i II kwartał 2006 r. z dnia 7 lipca 2006 r., s. 5.

**Tabela nr 4. Postęp realizacji planu finansowego za okres
od 1 stycznia 2006 r. do 30 czerwca 2006 r.**

Kategoria wydatku	Wartość wydatku		
	Założenia	Wydatki ogółem	%
Wydatki kwalifikowalne	465 834,52 zł	233 806,63 zł	50,19%
Wydatki dotyczące ostatecznych beneficjentów	435 657,44 zł	224 523,26 zł	51,54%
Stáže zawodowe	348 828,00 zł	175 334,24 zł	50,26%
Przygotowanie zawodowe	17 059,44 zł	4 929,11 zł	28,89%
Stypendia szkoleniowe	1 560,00 zł	1 475,97 zł	94,61%
Dotacje na rozpoczęcie własnej działalności gospodarczej	30 000,00 zł	26 806,00 zł	89,35%
Dojazdy na miejsce stażu	34 800,00 zł	15 467,70 zł	44,45%
Dojazdy na miejsce przygotowania zawodowego	2 610,00 zł	0,00 zł	0,00%
Dojazdy na miejsce szkolenia	800,00 zł	510,24 zł	63,78%
Inne wydatki	30 177,08 zł	9 283,37 zł	30,76%
Promocja	11 699,30 zł	0,00 zł	0,00%
Materiały biurowe	497,78 zł	453,37 zł	91,08%
Audyt zewnętrzny	8 850,00 zł	0,00 zł	0,00%
Szkolenie	7 680,00 zł	7 680,00 zł	100,00%
Badania lekarskie przed stażem zawodowym	1 375,00 zł	1 050,00 zł	76,36%
Badania lekarskie przed przygotowaniem zawodowym	100,00 zł	100,00 zł	100,00%
Ogółem wydatki kwalifikowalne	465 834,52 zł	233 806,63 zł	50,19%

Źródło: Opracowanie własne na podstawie Sprawozdania za II kwartał 2006 r. z realizacji projektu Powiatowego Urzędu Pracy w Świebodzinie.

2.2. Wspieranie osób bezrobotnych, w tym długotrwale bezrobotnych na terenie powiatu

Podobnie jak w przypadku projektu skierowanego do młodzieży, tuż po akcesji Polski do Unii Europejskiej Powiatowy Urząd Pracy w Świebodzinie wystąpił z wnioskiem o dofinansowanie realizacji projektu skierowanego do osób długotrwale bezrobotnych, zagrożonych wykluczeniem społecznym. Projekt ten nosił tytuł „Szkolenie i praca dla długotrwale bezrobotnych z powiatu świebodzińskiego”. Realizowany był w okresie od 1 czerwca 2004 r. do 31 grudnia 2005 r.

Działanie to polega przede wszystkim na ograniczaniu liczby osób bezrobotnych, którzy pozostają bez pracy dłużej niż jeden rok oraz ograniczaniu przyczyn bezrobocia przy jednoczesnym podnoszeniu kwalifikacji zawodowych osób zagrożonych bezrobociem długookresowym. Szczególne działania podjęte w ramach projektu, takie jak indywidualne plany szkoleniowe, prowadzenie działań doradczych i szkoleniowych skierowane były do osób pozostających bez pracy do dwóch lat³⁸.

Z powyższego wyłania się cel strategiczny tego projektu, którym było uaktywnienie zawodowe 67 osób długotrwale bezrobotnych zarejestrowanych w Powiatowym Urzędzie Pracy w Świebodzinie przez okres od 12 do 24 miesięcy z wyłączeniem bezrobotnych absolwentów³⁹.

Celami operacyjnymi zaś było nabycie nowych lub podniesienie posiadanych kwalifikacji dla 52 osób w ramach specjalistycznych szkoleń zawodowych oraz skierowanie do odbycia prac interwencyjnych dla 17 osób, które nie wymagały przeszkolenia⁴⁰. W ramach projektu zaproponowano również wsparcie towarzyszące

³⁸ Powiatowy Urząd Pracy w Świebodzinie, Wniosek o dofinansowanie realizacji projektu w okresie od 1 czerwca 2004 r. do 31 grudnia 2005 r. z 14 maja 2004 r., s. 3

³⁹ Ibidem, s. 3.

⁴⁰ Ibidem, s. 3.

w postaci wypłat uczestnikom szkolenia dodatków szkoleniowych, a także refundację kosztów dojazdu z miejsca zamieszkania do miejsca odbywania szkolenia (dla 35 osób)⁴¹.

W efekcie podjętych działań w projekcie udział wzięły 44 osoby bezrobotne zarejestrowane w Powiatowym Urzędzie Pracy w Świebodzinie przez okres od 12 do 24 miesięcy, w tym 17 mężczyzn i 27 kobiet⁴². Swój udział w projekcie przerwało 7 osób, w tym 2 mężczyzn i 5 kobiet⁴³.

O problemach dotyczących kwestii finansowych pisano w rozdziale 3.2.2 niniejszego opracowania. Również tu, podobnie jak w przypadku projektu skierowanego do osób młodych nie wykorzystano wszystkich przewidzianych projektem środków. Poważnym problemem w przypadku tego projektu okazała się kwalifikowalność Beneficjentów Ostatecznych. Chęć uczestnictwa w projekcie zgłaszało dużo osób niekwalifikujących się do udziału w nim. Przeważnie osoby te były zarejestrowane w Powiatowym Urzędzie Pracy w Świebodzinie przez okres dłuższy niż 24 miesiące. Z kolei osoby, które spełniały wymogi SPO RZL, nie wyrażały chęci przystąpienia do projektu⁴⁴.

Na zakładane 17 osób, które po zakończeniu udziału w projekcie podejmą pracę, bezpośrednio po udziale w projekcie pracę podjęło 14 osób (8 mężczyzn i 6 kobiet), miejsce zamieszkania zmieniły 4 osoby (2 mężczyzn i 2 kobiety), a 26 osób pozostało bez pracy (7 mężczyzn i 19 kobiet)⁴⁵. Wykorzystanie środków przeznaczonych na realizację projektu przedstawia tabela nr 5.

⁴¹ Ibidem, s. 11.

⁴² Powiatowy Urząd Pracy w Świebodzinie, Sprawozdanie końcowe z realizacji projektu z dnia 25 stycznia 2006 r., s. 4

⁴³ Ibidem, s. 5.

⁴⁴ Ibidem, s. 3.

⁴⁵ Ibidem, s. 9.

Tabela nr 5. Postęp realizacji planu finansowego za okres od 1 czerwca 2004 r. do 31 grudnia 2005 r.

Kategoria wydatku	Wartość wydatku		
	Założenia	Wydatki	%
Wydatki kwalifikowalne	316 009,42 zł.	137 858,38 zł.	43,62%
Wydatki dotyczące beneficjentów ostatecznych	243 031,40 zł.	120 337,38 zł.	49,52%
Subsydiowane zatrudnienie	213 441,40 zł.	117 188,68 zł.	54,90%
w tym wkład prywatny	128 209,42 zł.	65 911,17	51,41%
Koszty dojazdu	13 490,00 zł.	1 509,90 zł.	11,19%
Dodatki szkoleniowe	16 100,00 zł.	1 638,80 zł.	10,18%
Inne wydatki	72 978,02 zł.	17 521,00 zł.	24,01%
Koszty szkolenie	72 978,02 zł.	17 521,00 zł.	24,01%
Ogółem wydatki kwalifikowalne	316 009,42 zł.	137 858,38 zł.	43,62%

Źródło: Opracowanie własne na podstawie Sprawozdania końcowego z realizacji projektu Powiatowego Urzędu Pracy w Świebodzinie.

Wśród grupy Beneficjentów Ostatecznych niniejszego projektu zauważyć można większą świadomość odnośnie swoich praw na rynku pracy. Wielu z uczestników tego projektu podniosło swoją samoocenę, stało się odważniejszymi w poszukiwaniu zatrudnienia, wzrosła ich mobilność na rynku pracy. Podobnie jak to miało miejsce w przypadku młodzieży, również wśród uczestników tego projektu przełamane zostały bariery tkwiące w ich świadomości. Zaobserwowano również większą samodzielność na rynku pracy⁴⁶.

I znów, podobnie jak w przypadku projektu skierowanego do młodych, Powiatowy Urząd Pracy w Świebodzinie złożył kolejny wniosek o dofinansowanie realizacji projektu skierowanego do osób bezrobotnych, w tym długotrwale bezrobotnych. Założono tu, poza osobami przebywającymi w rejestrze PUP w Świebodzinie w okresie od 12 do 24 miesięcy, udział osób bezrobotnych zarejestrowanych do 1 roku⁴⁷.

⁴⁶ Ibidem, s. 3.

⁴⁷ Powiatowy Urząd Pracy w Świebodzinie, Wniosek o dofinansowanie realizacji projektu w okresie od 1 czerwca 2005 r. do 31 grudnia 2006 r. z 20 maja 2005 r., s. 3.

Głównym celem projektu było przerwanie okresu zarejestrowania w Urzędzie, wzbudzenie aktywnego stosunku do pracy oraz pokazanie nowych narzędzi poszukiwania pracy i stworzenie możliwości zatrudnienia⁴⁸.

Cele operacyjne projektu to przede wszystkim wsparcie psychologiczne w ramach zajęć aktywizacyjnych prowadzonych przez psychologa i pracowników Klubu Pracy. Zajęcia te objęły zagadnienia kontroli życia zawodowego i metod poszukiwania pracy. Każdy z uczestników projektu otrzymał już w momencie rekrutacji wsparcie Pośrednika Pracy i Doradcy Zawodowego. Kompleksowość projektu przejawiała się w wybraniu całej ścieżki wsparcia dla Beneficjentów Ostatecznych. Po fazie wstępnej, o której wyżej, zaplanowano kursy oraz szkolenia zawodowe, przygotowania zawodowe w miejscu pracy i udzielenie dotacji na rozpoczęcie własnej działalności gospodarczej⁴⁹.

Fakt tak kompleksowego wsparcia osób bezrobotnych zaowocował umieszczeniem tego projektu na drugim miejscu listy rankingowej Komisji Oceny Projektów Wojewódzkiego Urzędu Pracy w Zielonej Górze.

W ramach tego projektu do 31 grudnia 2005 r. zaktywizowanych zostało 90 osób, w tym 40 osób zarejestrowanych powyżej 12 miesięcy. Z udziału w projekcie skorzystało 48 kobiet i 42 mężczyzn. 60 osób uczestniczyło w zajęciach aktywizacyjnych z psychologiem, 67 odbyło szkolenia zawodowe, 12 osób skierowano na odbycie przygotowania zawodowego w miejscu pracy, a 7 osób otrzymało dotację na rozpoczęcie własnej działalności gospodarczej.

Zatrudnienie do końca grudnia 2005 r. podjęło 16 osób. Ponieważ część osób nadal kontynuuje udział w projekcie liczba osób podejmujących zatrudnienie będzie się stale zwiększać.

Wśród Beneficjentów Ostatecznych przeprowadzono ankiety. Uczestnicy projektu bardzo wysoko ocenili wsparcie zaproponowane

⁴⁸ Ibidem, s. 3.

⁴⁹ Ibidem, s. 7.

przez Urząd. Ponadto zaobserwować można zwiększoną mobilność osób zarejestrowanych powyżej 12 miesięcy.

Projekt cieszył się ogromnym zainteresowaniem tak ze strony bezrobotnych jak i pracodawców. Dla tych ostatnich zorganizowane spotkanie informacyjno – promocyjne, na którym to spotkaniu przedstawiono założenia projektu i zachęcono do udziału w nim⁵⁰.

Do 31 grudnia 2005 r. wykorzystano w ramach projektu prawie 63% przyznanego wsparcia, co obrazuje tabela nr 6.

Tabela nr 6. Postęp realizacji planu finansowego za okres od 1 czerwca 2005 r. do 31 grudnia 2005 r.

Kategoria wydatku	Wartość wydatku		
	Założenia	Wydatki	%
Wydatki kwalifikowalne	331 604,09	208 807,09	62,97%
Wydatki dotyczące Beneficjentów Ostatecznych	250 973,95	140 193,32	55,86%
Zajęcia aktywizacyjne	8 400,00	8 220,00	97,86%
Przygotowanie zawodowe w miejscu pracy	83 604,00	30 724,02	36,75%
Koszty dojazdu	19 159,50	8 853,80	46,21%
Dodatki szkoleniowe	10 020,45	9 607,50	95,88%
Badania lekarskie	3 290,00	2 288,00	69,54%
Dotacje dla osób rozpoczynających działalność gospodarczą	126 500,00	80 500,00	63,64%
Inne wydatki	80 630,14	68 613,77	85,10%
Koszty szkolenie	63 800,05	59 524,00	93,30%
Koszty administracyjne	1 706,09	904,80	53,03%
Promocja	7 034,00	5 134,97	73,00%
Audyt zewnętrzny	8 090,00	3 050,00	37,70%
Ogółem wydatki kwalifikowalne	331 604,09	208 807,09	62,97%

Źródło: Opracowanie własne na podstawie Sprawozdania rocznego za 2005 r. z realizacji projektu Powiatowego Urzędu Pracy w Świebodzinie.

W miarę upływu czasu absorpcja wydatków w ramach projektu sukcesywnie się zwiększa. Do 30 czerwca 2006 r. wydatkowano prawie 80% przyznaných środków w ramach projektu.

⁵⁰ Ibidem, s. 12

Stopień wykorzystania dotacji od początku realizacji projektu do dnia 30 czerwca 2006 r. przedstawia tabela nr 7⁵¹.

Tabela nr 7. Postęp realizacji planu finansowego za okres od 1 czerwca 2005 r. do 30 czerwca 2006 r.

Kategoria wydatku	Wartość wydatku		
	Założenia	Wydatki	%
Wydatki kwalifikowalne	331 604,09 zł	264 891,54 zł	79,88%
Wydatki dotyczące ostatecznych beneficjentów	251 968,65 zł	196 277,77 zł	77,90%
Zajęcia aktywizacyjne	8 400,00 zł	8 220,00 zł	97,86%
Przygotowanie zawodowe w miejscu pracy	57 252,60 zł	47 807,34 zł	83,50%
Koszty dojazdu	18 360,00 zł	9 879,93 zł	53,81%
Dodatki szkoleniowe	10 020,45 zł	9 607,50 zł	95,88%
Badania lekarskie	3 435,60 zł	2 363,00 zł	68,78%
Dotacje dla osób rozpoczynających działalność gospodarczą	154 500,00 zł	118 400,00 zł	76,63%
Inne wydatki	79 635,44 zł	68 613,77 zł	86,16%
Koszty szkolenia	63 800,05 zł	59 524,00 zł	93,30%
Koszty administracyjne	1 706,09 zł	904,80 zł	53,03%
Promocja	7 034,30 zł	5 134,97 zł	73,00%
Audyt zewnętrzny	7 095,00 zł	3 050,00 zł	42,99%
Ogółem wydatki kwalifikowalne	331 604,09 zł	264 891,54 zł	79,88%

Źródło: Opracowanie własne na podstawie Sprawozdania za II kwartał 2006 r. z realizacji projektu Powiatowego Urzędu Pracy w Świebodzinie.

Z uwagi na pozytywne rezultaty, jakie do tej pory przyniósł drugi projekt stworzony dla długotrwale bezrobotnych, również w tym roku Powiatowy Urząd Pracy w Świebodzinie wyszedł z ofertą adresowaną do tej grupy osób pozostających bez zatrudnienia. Projekt ten realizowany jest w okresie od 1 stycznia do 31 grudnia 2006 r. Głównym wsparciem przewidzianym w ramach projektu są szkolenia dla 111 osób, dzięki którym Beneficjenci Ostateczni nabędą

⁵¹ Zmiany założeń podobnie jak w przypadku projektu skierowanego do osób młodych wynikają ze złożenia i zaakceptowania przez IW zmian w projekcie urealnających przewidywane wydatki.

kwalifikacje, bądź uaktualnią już posiadane umiejętności. Projekt przewiduje przeprowadzenie 11 szkoleń z zakresu:

- operator wózków widłowych,
- język angielski i niemiecki,
- pracownik ochrony I stopnia,
- sprzedawca - magazynier z obsługą kas fiskalnych i komputera,
- magazynier z obsługą wózków widłowych,
- asystent administracyjno - finansowy małej firmy,
- zakładania i prowadzenie własnej działalności gospodarczej,
- kelner - barman ze znajomością języka niemieckiego,
- specjalista ds. handlu, marketingu i rozliczeń,
- spawanie metodą MAG⁵².

Poza szkoleniami projekt przewiduje udzielenie bezrobotnym dotacji na rozpoczęcie własnej działalności gospodarczej. Zgodnie z założeniami dotacje otrzymać ma 15 osób. Ponadto w projekcie założono „nagrodzenie” Beneficjentów Ostatecznych materiałami promocyjnymi w postaci kubków, długopisów, notesów, toreb bawełnianych i segregatorów opatrzonych logo EFS⁵³.

Beneficjenci Ostateczni otrzymają, zgodnie z założeniami, wsparcie towarzyszące w postaci dodatków szkoleniowych, refundacji kosztów dojazdu na miejsce odbywania szkoleń, zrefundowane zostaną również koszty badań lekarskich przed kursami i szkoleniami zawodowymi⁵⁴.

Do dnia 30 czerwca 2006 r. wykorzystano ponad 25% przyznanych środków⁵⁵. Wspomnieć jednakże należy, iż nie wypłacono jeszcze 9 dotacji na rozpoczęcie własnej działalności gospodarczej, z uwagi na fakt odbywania przez osoby, które pozytywnie przeszły

⁵² Powiatowy Urząd Pracy w Świebodzinie, Wniosek o dofinansowanie realizacji projektu w okresie od 1 stycznia 2006 r. do 31 grudnia 2006 r. z dnia 29 stycznia 2006 r., s. 5, 10.

⁵³ Powiatowy Urząd Pracy w Świebodzinie, Załącznik do części opisowej projektu z dnia 29 stycznia 2006 r., s. 8.

⁵⁴ Powiatowy Urząd Pracy w Świebodzinie, Wniosek o dofinansowanie realizacji projektu ..., op. cit., s. 7.

⁵⁵ Powiatowy Urząd Pracy w Świebodzinie, Sprawozdanie z realizacji projektu za I i II kwartał 2006 r. z dnia 7 lipca 2006 r., s. 4

procedurę kwalifikacyjną do przyznania dotacji, szkolenia z zakresu zakładania i prowadzenia własnej działalności gospodarczej. Szczegółowo wydatki wykazane są w tabeli nr 8.

**Tabela nr 8. Postęp realizacji planu finansowego za okres
od 1 stycznia 2006 r. do 30 czerwca 2006 r.**

Kategoria wydatku	Wartość wydatku		
	Założenia	Wydatki	%
Wydatki kwalifikowalne	373 972,80 zł.	95 621,50 zł.	25,57%
Wydatki dotyczące ostatecznych beneficjentów	215 048,10 zł.	49 294,50 zł.	22,92%
Koszty dojazdu	24 000,00 zł.	3 797,09 zł.	15,82%
Dodatki szkoleniowe	18 548,10 zł.	5 697,41 zł.	30,72%
Dotacje dla rozpoczynających działalność gospodarczą	172 500,00 zł.	39 800,00 zł.	23,07%
Inne wydatki	158 924,70 zł.	46 327,00 zł.	29,15%
Koszty szkolenia	134 110,00 zł.	41 210,00 zł.	30,73%
Koszty administracyjne	1 997,80 zł.	767,45 zł.	38,41%
Promocja	9 896,90 zł.	2 224,55 zł.	22,48%
Audyt zewnętrzny	8 600,00 zł.	0,00 zł.	0%
Badania lekarskie	4 320,00 zł.	2 125,00 zł.	49,19%
Ogółem wydatki kwalifikowalne	373 972,80 zł.	95 621,50 zł.	25,57%

Źródło: Opracowanie własne na podstawie Sprawozdania za II kwartał 2006 r. z realizacji projektu Powiatowego Urzędu Pracy w Świebodzinie.

Wydatki w ramach projektu oraz postęp finansowy są zgodne z wcześniej poczynionymi założeniami i gwarantują pełne wykorzystanie przyznanej dotacji.

Podsumowanie

Nowy okres programowania to lata 2007 – 2013, a co za tym idzie, nowe wyzwania dla Powiatowego Urzędu Pracy w Świebodzinie. W ciągu dwóch ostatnich lat Urząd ten nauczył się wykorzystywać środki strukturalne Unii. Pracownicy Urzędu zdali trudny egzamin z absorpcji przyznanego wsparcia.

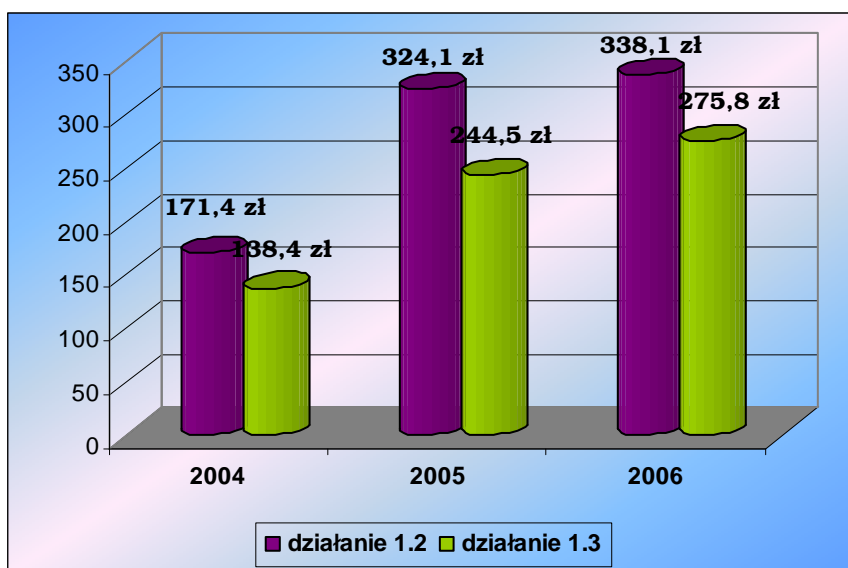
W pierwszym okresie wdrażania Europejskiego Funduszu Społecznego w powiecie świebodzińskim wsparcie wzrosło z kwoty 470,6 tys. zł. do kwoty 830,9 tys. zł., czyli o 369,3 tys. zł. (176%). Samo dofinansowanie wzrosło z kwoty ogólnej w ramach obu działań z 309,8 tys. zł. do 613,8 tys. zł. (o 198%).

Najnowszy projekt w ramach działania 1.2 (skierowany do młodzieży) opiewa na kwotę 465,9 tys. zł., w tym dofinansowanie wynosi 338,1 tys. zł., co w porównaniu z pierwszym projektem skierowanym do młodych bezrobotnych na kwotę 282,8 tys. zł., (w tym dofinansowanie 171,4 tys. zł.) daje różnicę 183,1 tys. zł., (w tym dofinansowanie 155,0 tys. zł.).

Różnica pomiędzy pierwszym projektem skierowanym do osób długotrwale bezrobotnych w ramach działania 1.3, którego budżet kształtował się na poziomie 187,8 tys. zł. (w tym dofinansowanie z EFS 138,4 tys. zł.), a ostatnio zatwierdzonym do realizacji już trzecim projektem na kwotę 374 tys. zł. (w tym dofinansowanie 275,8 tys. zł.) kształtuje się na poziomie 186,2 tys. zł. (w tym dofinansowanie 292,4 tys. zł.).

Zwiększenie absorpcji unijnych środków pokazuje wykres nr 2.

Wykres nr 2. Przyznane środki z Europejskiego Funduszu Społecznego dla Powiatowego Urzędu Pracy w Świebodzinie w latach 2004 - 2006



Źródło: Opracowanie własne na podstawie wniosków o dofinansowanie realizacji projektu w latach 2004 – 2006 Powiatowego Urzędu Pracy w Świebodzinie

Zgodnie z prognozami na lata 2007 – 2013 projekty skierowane będą ogólnie do osób bezrobotnych w ramach Programu Operacyjnego Kapitał Ludzki Priorytet VI. Rynek pracy otwarty dla wszystkich oraz promocja integracji społecznej⁵⁶. W ramach tego programu przewiduje się zwiększenie środków z 946.062,5 mln. euro do 3.382.821,7 mln euro, a więc prawie czterokrotnie. Jaką część tego wsparcia wykorzysta powiat świebodziński zależy od wielu czynników: nastawienia społeczeństwa, a zwłaszcza osób bezrobotnych, świadomości partnerów społecznych i rozwoju przedsiębiorczości na terenie powiatu.

⁵⁶ Ministerstwo Rozwoju Regionalnego, Program Operacyjny Kapitał Ludzki Narodowa Strategia Spójności 2007 – 2013, Warszawa, maj 2006 r., s. 76.

Spis wykresów:

	Strona
1. Postęp realizacji zobowiązań SPO RZL na cały okres programowania (2004 – 2006)	8
2. Przyznane środki z Europejskiego Funduszu Społecznego dla Powiatowego Urzędu Pracy w Świebodzinie w latach 2004 – 2006	28

Spis tabel:

	Strona
1 Postęp realizacji planu finansowego za okres od 1 czerwca 2004 r. do 31 grudnia 2005 r. (projekt 1.2 schemat a) z 2004 r.)	11
2. Postęp realizacji planu finansowego za okres od 1 czerwca 2005 r. do 31 grudnia 2005 r. (projekt 1.2 schemat a) z 2005 r.)	14
3. Postęp realizacji planu finansowego za okres od 1 czerwca 2005 r. do 30 czerwca 2006 r. (projekt 1.2 schemat a) z 2005 r.)	15
4. Postęp realizacji planu finansowego za okres od 1 stycznia 2006 r. do 30 czerwca 2006 r. (projekt 1.2 schemat a) z 2006 r.)	18
5. Postęp realizacji planu finansowego za okres od 1 czerwca 2004 r. do 31 grudnia 2005 r. (projekt 1.3 schemat a) z 2004 r.)	21
6. Postęp realizacji planu finansowego za okres od 1 czerwca 2005 r. do 31 grudnia 2005 r. (projekt 1.3 schemat a) z 2005 r.)	23
7. Postęp realizacji planu finansowego za okres od 1 czerwca 2005 r. do 30 czerwca 2006 r. (projekt 1.3 schemat a) z 2005 r.)	24
8. Postęp realizacji planu finansowego za okres od 1 stycznia 2006 r. do 30 czerwca 2006 r. (projekt 1.2 schemat a) z 2006 r.)	26